



Plus de liberté, plus d'audace, moins d'idées reçues

Association Culture pour tous

Rapport d'activité 2016

Table des matières

Rapport moral du président	5
Rapport du trésorier	7
Rapport d'activité 2016	9
# Lexique : les mots de Culture pour tous	9
# Culture pour tous en bref	9
# La billetterie solidaire et critique	11
# Les actions collectives à Culture pour tous	15
# Coups de projecteur	17
# Témoignage	24
# Vie associative	25
# Ceux qui font Culture pour tous	26
Bilan et comptes 2016	27
Budget prévisionnel 2017	30

Rapport moral du président

2016 une année pleine de promesses pour Culture pour tous :

- Un réseau social et culturel vivant et actif ;
- un conseil d'administration qui s'ouvre à de nouvelles personnalités de grande qualité, confiantes et riches d'une motivation sans limite ;
- sur le terrain une équipe de professionnelles, de volontaires et de bénévoles très engagée et inventive ;
- des entreprises qui rejoignent l'association pour l'aider à réaliser son objet social ;
- un soutien des collectivités publiques qui ne se dément pas au fil des années.

Nous devons dans les années qui viennent trouver les moyens de la pérennisation de notre projet et le rendre essentiel aux yeux de tous.

La singularité de Culture pour tous est d'avoir su inventer un espace de mutualisation d'un nouveau type qui n'emprunte à personne et invente du lien.

On connaît les vertus de la culture mais le spectacle, le cinéma, les expositions, ce sont avant tout des moments privilégiés de partage, d'émotions et de plaisir. En fédérant vos énergies, Culture pour tous contribue à rendre ces moments accessibles à tout le monde.

Merci à vous tous qui à travers le modèle unique de notre association êtes acteurs de cette aventure humaine collective.

Fait à Vaulx-en-Velin, le 31 mars 2017

Dominique Delorme
Président

Rapport du trésorier

L'année 2016 se solde au plan financier par un résultat légèrement négatif de 66 euros, contre un résultat négatif de 1 130 euros en 2015.

Le total du budget est en hausse et s'élève à 162 749 euros (130 650 euros en 2015).

L'équilibre de l'exploitation a pu être quasiment atteint en 2016, grâce aux efforts déployés en matière de recherche de financements, et à la gestion très rigoureuse des dépenses de fonctionnement.

Les financements ont été les suivants :

- 23 K€ de recettes propres (contre 25 K€ en 2015) provenant du mécénat privé (9 K€), et des cotisations des membres (14 K€).
- 110 K€ de subventions publiques (contre 87 K€ en 2015) provenant de l'Etat, de la Région Rhône Alpes, de la Métropole de LYON, du Département du Rhône, de la Ville de LYON, d'autres communes, et de RDI pour le projet Choreia.
- 30 K€ d'aides à l'emploi (contrat CUI) et de remboursements des indemnités de service civique.

Les charges sont en augmentation du fait du démarrage du projet Choreia, et sont constituées principalement des salaires et des cotisations sociales de l'équipe permanente, pour un total de 128 K€ (contre 97 K€ en 2015).

La poursuite du développement du nouveau site internet a constitué quant à lui une charge de 5 K€.

Les autres dépenses de fonctionnement se limitent donc à 30 K€ (contre 19 K€ en 2015).

Au plan de la situation financière globale, le bilan de l'association au 31 décembre 2016 présente un fond de roulement de 39 K€. Ces réserves financières sont peu conséquentes, mais ont permis jusqu'à présent de faire face aux périodes de l'année les plus difficiles en termes de trésorerie, lorsqu'il faut assumer les délais de versement des subventions.

Les disponibilités à la fin de l'exercice s'élèvent à 38 k€, mais le versement des subventions de 2017 devant intervenir en partie en fin d'année, ce niveau de trésorerie peut s'avérer insuffisant pour assurer les mois d'été.

Fait à Lyon, le 27 mars 2017

Robert OHAYON
Trésorier

Rapport d'activité 2016

Lexique : les mots de Culture pour tous

Il y a quelques années, l'association a choisi d'inventer des mots pour parler de ce qu'elle fait, pour sortir de l'embarras dans lequel les mots employés jusque-là la mettaient (se reporter aux rapports d'activité de l'association avant 2014, téléchargeables sur le site internet de l'association).

Ouvrier(e) : personne faisant partie du réseau Culture pour tous

Actionneur(e) : personne ayant accès aux invitations, celle qui actionne le dispositif

Invité : invité de l'Actionneur (famille, amis)

Accompagnant : professionnel ou bénévole amené à accompagner une personne

Curieux : toute personne intéressée par les activités de Culture pour tous et qui souhaiterait y participer. Les curieux contribuent à la diversité et à l'ouverture de l'association.

Invitation : invitation gratuite confiée à Culture pour tous par les coopérateurs culturels à destination des Actionneurs

Coopérateur : structure du social, de l'insertion, du handicap ou du secteur culturel partenaire

Référent : référent chez le coopérateur

Les Écrieures : www.lesecrieures.fr, plateforme d'échange et de critique sur la vie culturelle et sportive

Écrieure : toute personne s'exprimant sur les écrieures

Billetterie solidaire : mise à disposition d'invitations gratuites* pour les actionneurs, par le biais des Coopérateurs et du site internet de Culture pour tous sur lequel les coopérateurs disposent de comptes

RDV piquants : des rencontres, des projets, des formations, des ateliers de critique, ouverts à tous pour se former et aiguiser son jugement

Choreia : un nouveau projet porté par l'association depuis 2016 ...

Culture pour tous en bref

En 2016, l'association a continué d'adapter et de faire évoluer son dispositif, pour faciliter plus encore l'accès à l'information et la participation effective à une vie culturelle et sportive choisie et diversifiée des personnes, nombreuses, fréquentant peu l'offre et les institutions du territoire :

- en raison de difficultés socio-économiques ;
- faute d'habitude ou d'information adéquate et parfois de facilités pour s'organiser.

La nature des actions proposées varie donc en fonction de la situation des personnes visées.

Billetterie solidaire www.culture-pour-tous.fr : grâce à elle, des milliers de personnes en difficulté, les actionneurs, peuvent s'informer sur la vie culturelle et sportive, accéder à des invitations pour les événements de leur choix. Des milliers de professionnels sont par ailleurs sensibilisés et formés et des relations nouées entre ces professionnels grâce aux activités de l'association. En 2017, le dispositif repose sur un réseau de 300 établissements culturels et sportifs et 784 associations, entreprises et collectivités intervenant dans les domaines de l'insertion, du social, du handicap, du soin et du médico-social.

Plateforme de critique sur le site www.lesecrieures.fr et rendez-vous proposés par Culture pour tous (ateliers, rencontres et formations) : ils permettent à chacun, professionnels, actionneurs et curieux, de se former et de s'exprimer sur le travail et la programmation des institutions culturelles et

sportives, les bonnes raisons de sortir ou de ne pas sortir. Ces critiques, avis et témoignages permettent aux institutions de mieux comprendre comment leur travail est perçu et de faire évoluer leurs pratiques.

Plutôt que d'ajouter une couche de travail et des coûts pour faciliter l'accès à la culture du plus grand nombre et notamment des personnes qui n'en ont pas l'habitude ou pas les moyens, l'association privilégie un travail à la source et mise sur une plus grande exigence vis-à-vis des institutions. Pour cela l'association favorise, dans un cadre constructif et respectueux, la remontée d'information auprès des structures culturelles pour les aider notamment à informer de manière adéquate tous les publics et à mieux communiquer sur ce qu'elles font auprès du plus grand nombre.

Formations et rencontres : tout au long de l'année, Culture pour tous organise des formations et des rencontres gratuites pour permettre à chacun de se former, de découvrir ou de décortiquer un sujet, de rencontrer des professionnels et d'échanger avec eux. Ces rencontres sont pour les participants et les intervenants l'occasion de se faire surprendre et de regarder les choses sous un angle inédit. Tout est gratuit, le programme est annoncé dans la rubrique "Rendez-vous piquants" du site internet de l'association et également communiqué dans la *newsletter* bimensuelle de l'association.

Développement de projets : l'association est en permanence à l'affût de nouvelles actions à mener qui puissent concourir à la réalisation et à l'évolution de son projet social.

La billetterie solidaire et critique

ADN de l'association, ce dispositif d'invitations pour participer à la vie culturelle et sportive touche près de 30 000 personnes (les Actionneurs et leurs invités). Le service est proposé avec l'aide des 1 000 coopérateurs. Il répond à un besoin réel : trouver les personnes qui participent peu à la vie culturelle et sportive et leur proposer des moyens de s'informer, de choisir, pour faire (ou ne pas faire) et pour prendre la parole.

Il faut le rappeler, les résultats produits par les activités de Culture pour tous ne se mesurent pas seulement au nombre de sorties culturelles et sportives réalisées. Dans les objectifs de l'association, sa manière de travailler et de penser son action, il est aussi question d'autre chose :

- ne pas aborder la culture qu'en terme d'accès aux œuvres et de consommation mais aussi en terme de partage, d'occasion de se confronter à une large diversité de points de vue, de réfléchir aux idées des autres et au raisonnement qui les fonde ; de cultiver le regard et donc la parole ;
- s'appuyer sur la culture, le sensible, les émotions qui ouvrent l'esprit et sur la prise de parole critique pour contribuer à une société démocratique, à un monde plus juste et à un chemin vers toujours plus de dignité, de liberté et de responsabilité ;
- ne pas décider de ce qui est bon pour les autres, même s'ils ne percevront peut-être pas les choses de cette façon ;
- accepter que chacun évolue à son rythme ; soit l'auteur de son parcours ; ait, préserve et développe ce qu'il valorise et ce à quoi il a des raisons d'attacher de l'importance.

Evolution de l'offre d'invitations

Sur le site internet : un agenda culturel et sportif très riche...

- 38 000 invitations proposées en 2016, soit un maintien par rapport à l'année précédente : une offre qualitativement représentative d'une large partie de ce qui est proposé au grand public sur le territoire (agglomération de Lyon, département du Rhône et territoires voisins).
- de très nombreux renseignements également sur tous les événements des partenaires culturels et sportifs accessibles librement et gratuitement.

Evolution des sorties réalisées

Sur la base des statistiques fournies par le site internet et des données collectées lors des bilans réalisés par Culture pour tous avec les coopérateurs culturels, on constate que le nombre de sorties réalisées augmente légèrement par rapport à la saison précédente, avec près de 12 000 sorties répertoriées (voir illustrations page suivante). Cette évolution est à relier en partie à l'augmentation du nombre d'invitations pour des événements sportifs. Lors des bilans réalisés en 2016, les coopérateurs culturels et sportifs ont signalé qu'ils étaient satisfaits de participer à la billetterie solidaire et de la manière dont leurs propositions étaient utilisées.

Site internet : suivi de la refonte engagée en octobre 2015

- Le site internet donne la possibilité aux actionneurs de s'inscrire sur liste d'attente lorsqu'un événement est complet ou le nombre d'invitations insuffisant (pour les sorties collectives par exemple) : cette fonctionnalité a permis aux coopérateurs culturels et sportifs d'adapter à la demande le nombre d'invitations mises à disposition initialement.
- Le moteur de recherche permet de trier l'offre en fonction de critères pensés pour permettre

à chacun, en fonction de sa situation et de ses contraintes, de tirer le meilleur parti de ce qui est proposé.

- L'information sur les événements proposés a été enrichie. Les éléments tarifaires permettent notamment à chaque actionneur de mieux s'informer et d'acheter plus facilement des places auprès des structures culturelles s'il le souhaite.
- Résultat observé : niveau de fréquentation du site internet à nouveau au-dessus des années précédentes.

Le site www.lesecrieures.fr est également en ligne depuis fin 2015 : plateforme interactive de dialogue et de critique sur la vie culturelle et sportive, les Ecrieures est un site ouvert à tous, créé et animé par Culture pour tous. A la manière d'un *living lab*, les utilisateurs sont invités à considérer qu'ils peuvent « tester » l'offre culturelle et sportive de leur choix, notamment via la Billetterie solidaire pour les actionneurs et à publier leurs impressions et témoignages sur ce site, sous forme de textes, photos, vidéos, enregistrements sonores, dessins, etc. L'objectif est de permettre à chacun d'apporter son regard sur l'offre culturelle et sportive, son environnement politique et institutionnel et de permettre aux coopérateurs culturels et sportifs de mieux comprendre comment leur travail est perçu.

Environ 220 publications ont été mises en ligne depuis l'ouverture du site, dont environ 110 en 2016. Le site dispose d'un module de suivi statistique depuis novembre 2016, qui a permis de répertorier 2413 sessions, 1 666 visiteurs et 6 036 pages vues.

L'impact de la billetterie solidaire

1) des personnes vivant dans l'agglomération de Lyon et le Rhône, pour l'essentiel :

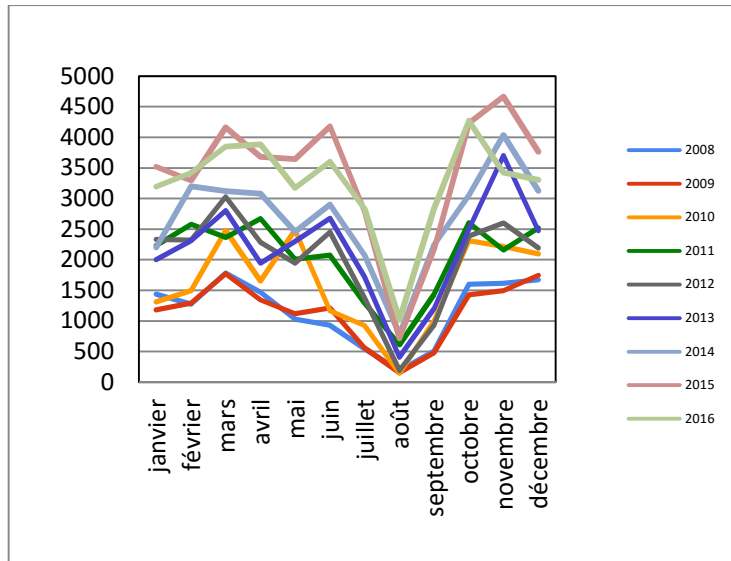
- qui accèdent plus facilement aux informations sur la vie culturelle et les manifestations sportives,
- qui font des choix, s'organisent, approfondissent leurs pratiques, expérimentent, dans des domaines qu'elles apprécient ou qu'elles ont découverts,
- qui expriment de manière critique leur point de vue sur la vie culturelle et sportive, dialoguant avec les institutions,
- qui font découvrir des lieux et des pratiques à leur entourage.

2) Des professionnels du social qui disposent d'un outil pour intégrer la participation à la vie culturelle dans l'accompagnement des personnes qu'ils accueillent. Le dispositif permet de travailler, à partir de la sortie individuelle, en famille ou collective, sur plusieurs registres : favoriser le développement des capacités et une vie digne, libre et responsable.

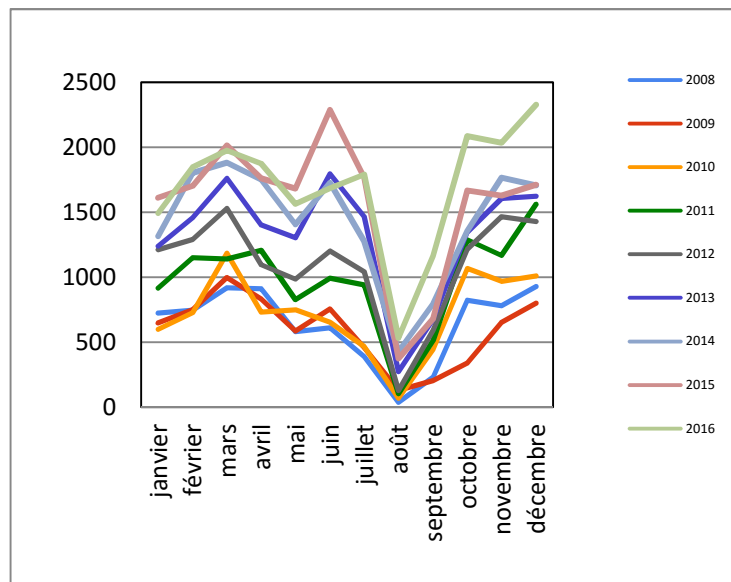
3) Des acteurs culturels et sportifs qui accueillent des personnes qu'ils touchent difficilement autrement et qui sont engagés s'ils le souhaitent dans un dialogue et des projets avec elles.

4) Des jeunes, volontaires en service civique, enrichis des rencontres et des projets menés avec les acteurs du réseau Culture pour tous, investis dans des actions auxquelles ils apportent leurs ressources et au cours desquelles ils aiguisent leur esprit critique et peuvent réfléchir à leur projet professionnel.

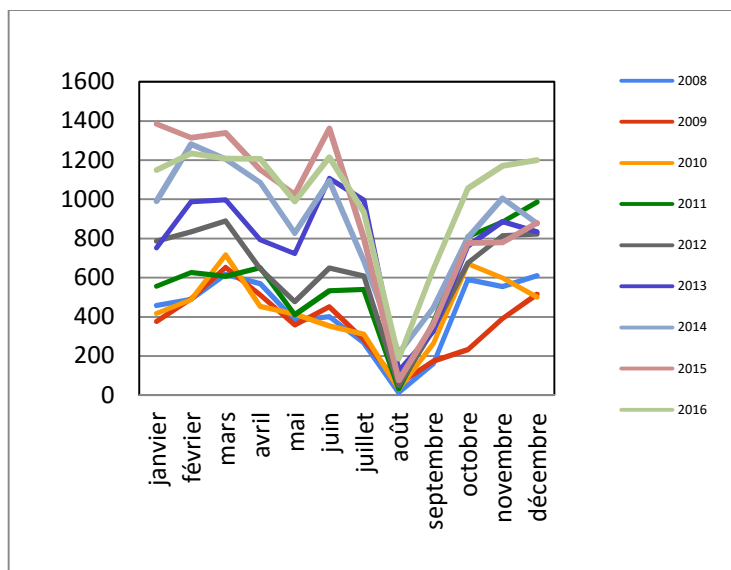
Invitations



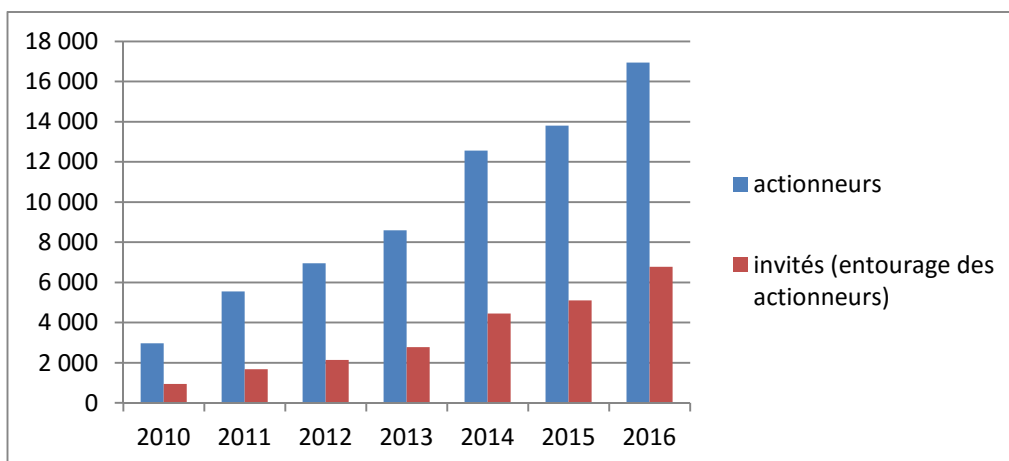
Réservations



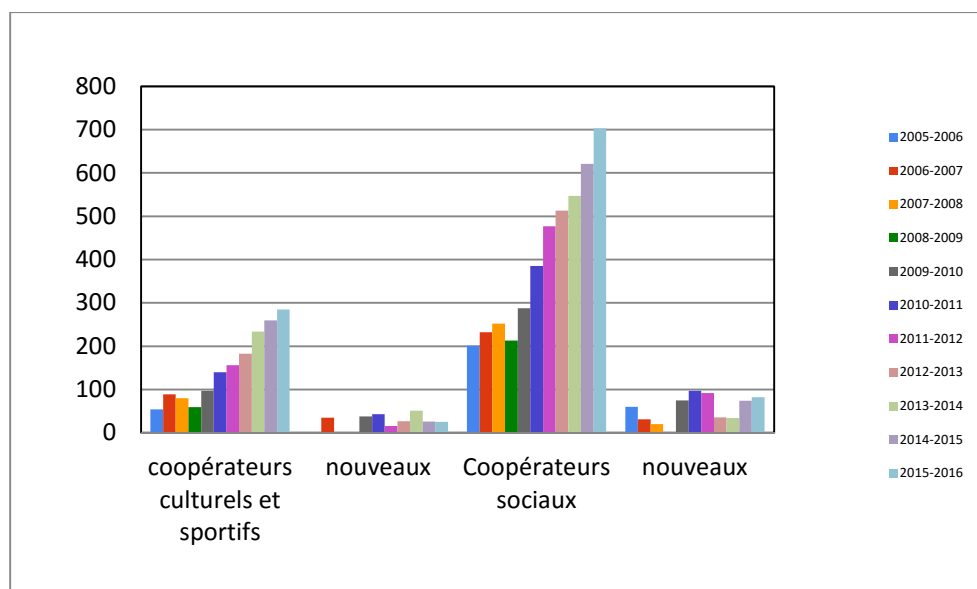
Venues



Personnes sensibilisées



Partenariats



Pour rappel : depuis 2015, Culture pour tous développe des partenariats avec des clubs sportifs dont certains professionnels qui proposent une offre d'invitations pour des événements sportifs et des matchs (Hockey, Handball, Basket, Foot, Rugby, Volley ...). L'offre rencontre beaucoup de succès (à tel point qu'il faudrait que les clubs prévoient de jouer tous les jours à Lyon : -).

Les actions collectives à Culture pour tous

L'année 2016 a été ponctuée de nombreuses occasions d'échanges avec les coopérateurs et les actionneurs :

- interventions de Culture pour tous dans les structures : ces temps de sensibilisation et de formation en équipe sont nombreux. Tous les ans, l'équipe va à la rencontre des structures partenaires. Objectif : leur permettre de tirer le meilleur parti de ce que propose Culture pour tous ;
- échanges téléphoniques quotidiens entre Culture pour tous et les coopérateurs et les actionneurs, qui sont autant d'occasions d'informer, de sensibiliser et de former chacun ;
- rencontres collectives de début et de fin de saison (les *hop hop hop* de juin et septembre 2016) ; ces rencontres sont ouvertes aux structures partenaires, actionneurs et curieux. 230 personnes ont participé en 2016 ;
- échanges de pratique organisés en partenariat avec l'association ALIS qui ont rassemblé une vingtaine de personnes venues débattre de ce que Culture pour tous pouvait rendre possible ;
- bilans annuels avec les coopérateurs culturels et sportifs de mai à septembre 2016, pour faire le point sur les partenariats.

Les RDV piquants (rencontres, formations, ateliers, gratuits, accessibles sur inscription)

Proposée par l'association de janvier à juin, la programmation de ces RDV piquants est conçue au cours du dernier trimestre de l'année précédente. Elle représente un travail important pour l'association.

Chaque rencontre est accueillie chez un coopérateur et les rencontres ainsi provoquées donnent parfois lieu à des développements encouragés par l'association et qui, par bonheur, finissent par lui échapper (exemple : organisation d'un festival « Cuisines et cultures » dans une maison relais chez un coopérateur social en 2017) !

> Les Rencontres oxygénées : elles ont accueilli plus de 160 personnes en 2016

Ces formations courtes (3h) ouvertes à tous sur des questions culturelles, sont accompagnées par des intervenants débusqués au gré des interrogations de chacun (philosophiques, économiques, sociales, etc.) et toujours agitées par des participants survoltés. Les sujets sont choisis par Culture pour tous et également proposés par des coopérateurs.

Programme proposé :

- Les préjugés : Jean Zougbede, ethnopsychiatre - 28 janvier
- Culture et laïcité - Compagnie Traverses - 2 février
- La curiosité - Stéphane Jacob, neuropsychologue - 18 février
- L'esprit critique - Et Faits Planète - 10 mars
- Les « publics difficiles » : Jean Zougbede, ethnopsychiatre
- Métropoles : Comment agencer les contradictions culturelles - Jean-Michel Lucas – 31 mars
- Violences et terrorisme, vus du point de vue des droits culturels - Patrice Meyer-Bisch, philosophe, coordonateur de l'IIEDH, Fribourg - 5 avril
- Culture et laïcité - Compagnie Traverses - 29 avril
- L'injonction de participation dans les projets culturels – F. Pinaroli, artiste plasticien – 3 mai

- L'esprit critique - Et Faits Planète - 10 mai
- Culture et laïcité - Compagnie Traverses - 4 juin

> Les rencontres Sous le capot : 50 participants

Avec ces rencontres en petit comité, ce sont des échanges avec des directeurs et directrices d'institutions culturelles qui sont proposés, pour comprendre ce qui motive leurs choix lorsqu'ils programment et proposent spectacles, concerts, expositions, etc. Chacune des rencontres permet à l'invité d'exposer ce à quoi il s'attache lorsqu'il programme et à l'ensemble des participants de réagir et d'échanger.

Au programme en 2016 :

- Théâtre de la Croix-Rousse - Lyon, avec Anne Meillon, directrice adjointe, 14 janvier
- Théâtre de Villefranche-sur-Saône, avec Alain Moreau, directeur, 9 février
- Cinéma le Zola - Villeurbanne, avec Sandrine Dias, directrice, 18 février
- Salines d'Arc-et-Senans, avec Nicolas Combes, directeur adjoint, 3 mars
- Théâtre de la Renaissance - Oullins, avec Gérard Lecointe, directeur, 6 avril
- Musée dauphinois (rencontre à Villeurbanne), avec Jean Guibal, directeur, 7 avril
- Maison de la Danse - Lyon, avec Dominique Hervieu, directrice, 7 juin

> Les ateliers d'écriture critique : 50 participants

Ces ateliers proposent de cultiver son regard critique. Pas toujours simple d'exprimer ce que l'on a pensé d'une expo, d'un film, ou de mettre les mots sur les bonnes raisons que l'on a eu de ne pas aller à ce concert. Les ateliers d'écriture critique (où l'on parle aussi beaucoup) permettent de se réapproprier ce savoir-faire en prenant la plume et en chaussant les lunettes du spectateur critique !

Affuter son regard, choisir ses mots, trouver le bout de ficelle qui déroulera sa pensée, autant de clés de lecture, d'arguments à construire et d'émotions à dire qui sont l'objet de ces ateliers.

Au programme en 2016 :

- 16 janvier - Regard critique sur le Festival du Film court de Vaulx-en-Velin (projections + atelier) - Cinéma les Amphis
- mercredi 10 février - Centre Social Grand Vire - Vaulx-en-Velin
- samedi 13 février - Théâtre de Villefranche-sur-Saône
- lundi 25 avril - Centre social Bonnefoi - Lyon 3
- mardi 24 mai - Théâtre de l'Iris - Villeurbanne
- mardi 14 juin - Théâtre des Marronniers - Lyon 2

Pour l'animation de ces ateliers, Culture pour tous fait appel à Mohammed El Amraoui, de l'association Dans tous les sens, à Vaulx-en-Velin. Les ateliers sont conçus et animés pour permettre à n'importe qui de participer et de se sentir à l'aise.

> Les RDV tiroires : trois rdv en 2016 qui ont rassemblé 25 personnes.

Entre la réunion Tupperware© et l'émission le Masque et la Plume, ce rendez-vous chez un particulier (écrieure ou non) autour d'une tasse de thé permet aux participants de discuter en petit comité des dernières découvertes culturelles et sportives. Ce rendez-vous de 2h se termine par l'enregistrement d'une synthèse de la discussion proposée par les participants.

> Les aventures critiques : des salles de spectacle et des artistes ouvrent leurs portes et espaces de répétition à une bande de curieux...

Radio Lumières

Culture pour tous a soutenu le Musée d'Art Contemporain et l'artiste Fabien Pinaroli dans le projet Radio Lumières qui a démarré en 2015 et s'est terminé en 2016. Les épisodes du projet se trouvent relatés dans le journal de bord tenu par Culture pour tous sur www.lesecrieures.fr.

Résidence critique - lundi 21 novembre de 14h30 à 17h – Théâtre des Marronniers (Lyon 2)

Qui n'a jamais rêvé de pousser les portes d'une salle de spectacle pour voir comment un artiste travaille ? Culture pour tous et le Théâtre des Marronniers se sont associés pour proposer une résidence critique le lundi 21 novembre à 14h30. La mauvaise compagnie a invité les participants à assouvir leur curiosité en assistant à une répétition de leur création « Mais détendez-vous, vous n'avez aucun avenir ». Un rendez-vous de 2h30 en petit comité pour découvrir une pièce « en travaux » et prendre le temps d'en discuter avec l'équipe artistique.

Résidence critique - mardi 27 décembre de 14h15 à 17h – Résidence critique à l'Auditorium de Lyon

Dans la même salle un orchestre tout entier, celui de l'ONL, quelques circassiens et le metteur en scène de la Compagnie Les Transformateurs, une poignée de curieux, pour la toute dernière résidence critique de 2016, le mardi 27 décembre. L'occasion de voir des artistes en plein travail, puis de discuter avec eux de leurs aspirations, appréhensions et envies à deux jours de la première de leur spectacle.

Chacune de ces résidences a fait l'objet de publications proposées par des participants sur www.lesecrieures.fr

Coups de projecteur

Antenne de Villefranche et Département du Rhône

La présence de Culture pour tous sur le territoire du Rhône est ancienne. Elle a été renforcée à partir de 2014, avec la création d'une antenne à Villefranche-sur-Saône, en partenariat avec la Sauvegarde 69, avec laquelle des objectifs et moyens sont mutualisés. Cette antenne est basée dans les locaux de la Sauvegarde et dotée d'une volontaire du service civique accueillie par Culture pour tous. L'équipe salariée de Culture pour tous intervient également sur le terrain. Des objectifs et outils spécifiques au territoire d'intervention ont été développés. La mission de cette antenne est de développer le dispositif auprès des partenaires potentiels sur le territoire ; de soutenir les partenaires existants pour une meilleure utilisation du dispositif ; d'organiser des espaces d'échange et de sensibilisation ciblés autour de thématiques sociales et culturelles ; de développer des collaborations avec les acteurs du territoire, notamment les Maisons du Rhône pour leur permettre de tirer le meilleur parti de ce que propose Culture pour tous.

Les actions sur ce territoire se sont donc développées en 2016. Elles ont permis d'accroître de 150 % le nombre de personnes bénéficiaires par rapport à 2015.

Pour le sud du nouveau Rhône, Culture pour tous développera en 2017 un autre partenariat inter-associatif (avec la MJC d'Oullins) qui permettra de développer la proximité de l'association avec son territoire. Sa présence sur un territoire est une condition sine qua none pour accroître l'utilisation du dispositif proposé par Culture pour tous.

A Tarare, des partenariats ont été développés au cours de l'année 2016 permettant de renforcer

l'action de l'association sur ce territoire, en relation avec la mission locale et le centre social notamment. Le projet comprend la mise sur pied d'une équipe de volontaires et de moyens humains dédiés à ce territoire (permanences de jeunes en service civique).

> Ces actions ont été réalisées grâce au concours du Conseil départemental du Rhône et de la Fondation Caisse d'Épargne.

Service civique

L'association a poursuivi en 2016 la mise en place d'une organisation territoriale avec des volontaires en service civique qui à l'objet de l'association et à renforcer les liens avec les acteurs du réseau Culture pour tous. Ces volontaires sont issus de différents territoires dont les quartiers de la politique de la ville. Organisés en équipes, une grande autonomie leur est accordée. Leur mission est de sensibiliser les coopérateurs et les actionneurs à l'utilisation des services proposés par Culture pour tous, notamment par le biais de permanences chez les coopérateurs, en priorité ceux implantés dans les quartiers de la politique de la ville et ceux rencontrant des difficultés à utiliser le dispositif. Objectif : aider les coopérateurs à tout savoir et à tirer le meilleur parti, pour eux et les personnes qu'ils accueillent, de tout ce que propose Culture pour tous.

Avec ou sans diplôme, avec ou sans permis, avec ou sans expérience, tous les profils sont représentés chez les volontaires. Leurs idées, leur implication, leur créativité et leur sens des responsabilités permettent à l'association de réaliser mieux encore sa mission et d'être plus proches et à l'écoute des coopérateurs et des actionneurs.

A noter par exemple : différentes permanences tenues par des volontaires en service civique ont été mises sur pied en 2016 dans des quartiers de la politique de la ville (QPV) de l'agglomération. Leur impact est très important : accès effectif des personnes à une information adéquate sur la vie culturelle et sportive, sur les moyens d'y participer, notamment dans des structures où les professionnels n'arrivaient pas à s'emparer du dispositif. Une antenne Culture pour tous ouvrira en 2017 à Oullins pour couvrir le sud de l'agglomération et ses QPV. Les antennes et permanences n'ont pas pour vocation de se substituer aux travailleurs sociaux mais bien de leur venir en appui autant que de besoin. Dans bien des cas, les professionnels prennent le relais après quelques permanences tenues par des volontaires.

L'association a disposé d'un agrément pour accueillir jusqu'à 15 jeunes. Aucun salarié n'a finalement été recruté pour l'encadrement et l'accompagnement des équipes de volontaires en 2016, ce qui a limité la capacité d'accueil effective : en 2016, 9 volontaires ont été accueillis simultanément et une organisation mise en place leur permettant d'être autonomes. L'un d'entre eux est lauréat 2017 de l'Institut de l'engagement.

> Actions menées avec l'aide de l'Etat (politique de la ville) et du FONJEP

Métropole

Les actions entreprises en 2015 pour renforcer les relations avec cette collectivité ont été poursuivies et ont permis à l'association de bénéficier d'un soutien accru, notamment pour continuer de déployer ses activités dans les quartiers les plus en difficulté de l'agglomération.

Des actions spécifiques ont été engagées en 2016 en direction des collèges de l'agglomération pour faciliter la participation à la vie des jeunes scolarisés en SEGPA et dans des collèges des quartiers de la politique de la ville.

Ces actions pourraient amener à la création d'un service original de bourse de stages en ligne pour les élèves de troisième de ces établissements. L'offre de stages serait constituée via les entreprises mécènes de Culture pour tous, le réseau des institutions culturelles et sociales partenaires de Culture pour tous (1000 en 2017) et d'autres acteurs impliqués dans la réflexion (Etat, fondation). Une autre

manière de découvrir la vie culturelle et économique du territoire et de prévenir l'exclusion et les discriminations.

Personnes âgées : à la suite d'actions expérimentales engagées depuis 2014, l'association poursuit le développement de son intervention pour faciliter la participation à la vie culturelle des personnes âgées en difficulté le souhaitant, en relation avec les CCAS, les services des personnes âgées des communes, le pôle solidarité de la métropole.

Les Maisons de la Métropole, l'IDEF, font partie des structures habilitées à utiliser le dispositif porté par Culture pour tous. Les relations avec ces services sont en cours de renforcement.

L'association a participé en 2016 aux travaux du Conseil de développement du Grand Lyon. Elle a suivi différents chantiers et participé au bureau de cette instance dont la vocation et l'attention se sont focalisées sur l'organisation d'un Grand Rendez-vous sur l'emploi qui s'est tenu en novembre 2016.

> L'association est soutenue par la Métropole pour l'ensemble de son activité.

Vaulx-en-Velin

L'association a été accueillie dans des locaux appartenant à la ville de Vaulx-en-Velin pendant quatre années. Fin 2016, elle a déménagé au Carré de soie, dans des locaux plus adaptés au développement de son activité.

En 2016, l'association a travaillé plus étroitement avec deux associations vaudaises : l'EPI, dans le cadre de l'Université citoyenne de l'Est lyonnais et l'association Dans tous les sens, avec laquelle Culture pour tous imagine la programmation et l'animation des ateliers d'écriture critique proposés tous les ans. Certains de ces ateliers d'écriture critique ont également permis d'associer le festival des Amphis et le centre social Grand vire.

Des permanences ont par ailleurs été tenues par des volontaires en service civique dans les structures qui l'ont souhaité : service Municipal des Retraités (les personnes venaient surtout pour s'informer sur les événements, plutôt que pour prendre des places). A l'espace Frachon et à Carco, quelques permanences assurées au cours de l'année à la demande des équipes.

Le réseau des structures avec lesquelles l'association travaille à Vaulx-en-Velin comprend : 12 partenaires culturels et 40 structures sociales. Les services de l'association bénéficient à près de 1200 Vaudais rencontrant des difficultés socio-économiques. Ils leur permettent notamment de mieux connaître et de fréquenter l'offre culturelle de la ville et également celle du reste de l'agglomération. Le dispositif permet par ailleurs à des personnes vivant hors de cette commune de venir découvrir la programmation des structures culturelles implantées à Vaulx-en-Velin.

A noter : la disparition de l'offre culturelle vaudaise de la billetterie solidaire, la ville ayant décidé de ne pas renouveler les partenariats historiques de l'association avec le Planétarium, A Vaulx Jazz et le Centre culturel communal Charlie Chaplin. Ainsi toutes les réservations réalisées via la Billetterie solidaire par des Vaudais en 2016 concernent des structures culturelles hors de Vaulx-en-Velin, contrairement aux années précédentes. Des échanges sont en cours pour essayer d'obtenir le rétablissement de ces partenariats. En 2016, un partenariat a été engagé avec l'ASUL Volley féminin.

> Le travail réalisé ne serait pas possible si l'association n'était pas soutenue financièrement et matériellement par la ville de Vaulx-en-Velin.

Saint-Priest

En 2016, le dispositif a continué de fédérer et d'organiser la mise en réseau des coopérateurs, de mobiliser et de faire converger les ressources du territoire pour contribuer au développement de personnes en difficulté vivant à Saint-Priest et à l'amélioration de leurs conditions d'accès à la vie culturelle.

3 partenaires culturels et 19 structures sociales implantés à Saint-Priest sont aujourd'hui impliqués. Les services de l'association bénéficient à près de 800 habitants de la commune rencontrant des difficultés socio-économiques. La ville soutient Culture pour tous depuis plusieurs années et des contacts ont été noués pour renforcer l'action menée par Culture pour tous sur le territoire en 2017 (permanences de jeunes en service civique notamment).

> Tout cela ne serait possible sans les moyens financiers accordés à l'association par la ville de Saint-Priest

Région Auvergne-Rhône-Alpes

On sait l'importance, pour une région, de la vie culturelle, du bien-être de la population, du développement de l'économie et des actions au service des entreprises de son territoire. Culture pour tous contribue à moindre coût à rendre des services effectifs concourant à la réalisation de telles ambitions. Elle a donc sollicité et obtenu en 2016 la poursuite du soutien accordé à l'association les années précédentes. Cette contribution de la Région a permis à l'association de poursuivre l'ensemble des activités prévues et d'en développer de nouvelles (dans l'Ain notamment en partenariat avec Alfa3A).

Par ailleurs, le soutien pluriannuel accordé à l'association par la direction de la vie associative de la Région, dans le cadre du dispositif SPPA, est arrivé à son terme en 2016. L'ensemble des objectifs établis dans ce cadre ont été remplis et même dépassés dans la mesure où le projet a mis l'association sur les rails de nouvelles activités auxquelles elle n'aurait pas pensé autrement (développement de l'activité et de relations inter-associatives, développement territorial, notamment, création d'emploi).

> Le soutien de la Région Auvergne-Rhône-Alpes permet à l'association de poursuivre son développement.

Etat, politique de la ville

Sur la base de la nouvelle géographie de la politique de la ville mise en place en 2015, le nombre d'actionneurs dépendant des partenariats noués avec des coopérateurs sociaux implantés dans des territoires de la politique de la ville (QPV) a augmenté en 2016 : nombre de bénéficiaires résidant dans un quartier de la politique de la ville : 4 138 (3670 en 2015) soit près de 30 % des personnes inscrites pour utiliser le dispositif porté par Culture pour tous.

Les objectifs poursuivis en 2016 : favoriser le lien social, lutter contre la pauvreté et les discriminations en favorisant l'accès à l'information sur la vie culturelle, la participation à la vie culturelle et l'accès aux lieux de diffusion culturelle de personnes en difficulté sociale et économique accompagnées par des associations, des services de collectivités et des organismes du social, du médico-social, du soin, de l'insertion, du handicap.

- Poursuivre l'animation et le développement du dispositif de sorties culturelles porté par l'association,
- Poursuivre la mise en place d'une organisation territoriale de l'activité dans les QPV avec des volontaires en service civique,
- Faire connaître la vie culturelle des QPV à l'extérieur des QPV, faciliter la mobilité.

> Ces actions sont soutenues et encouragées par les services de l'Etat, en particulier le préfet à l'égalité des chances et ses délégué(e)s.

Ville de Lyon

Sur ce territoire qui accueille une partie prépondérante des activités de l'association, cette dernière bénéficie du soutien et de l'accompagnement de différentes délégations de la ville : l'insertion, les affaires sociales, les droits des citoyens et les personnes âgées. Cela s'est traduit par un bilan partagé intervenu début 2016 qui a permis de rappeler la satisfaction de la collectivité quant aux activités et résultats de l'association et d'établir des objectifs opérationnels et financiers pour 2016/2017.

En relation étroite avec les services de l'élue en charge des personnes âgées et le service gérontologie du CCAS de la ville de Lyon, l'association a développé ses relations avec les établissements de la commune accueillant des personnes âgées pour faciliter l'accès au dispositif des personnes isolées et fragiles économiquement souhaitant sortir avec des connaissances ou des proches. Elle a par ailleurs répondu à un appel à projets du CNSA et participé au Salon Horizon Senior sur le stand de la Ville de Lyon. L'ensemble des actions entreprises tout au long de l'année ont été coordonnées bénévolement par une administratrice de l'association, en relation étroite avec les services de l'élue en charge des personnes âgées et le service gérontologie du CCAS de la ville de Lyon.

L'association a également développé son réseau partenarial avec les associations intergénérationnelles présentes sur le territoire.

Avec les antennes du CCAS de la Ville de Lyon, le contact a été maintenu tout au long de l'année 2016, pour permettre aux équipes de continuer à proposer le dispositif proposé par Culture pour tous aux personnes accueillies dans les antennes par les travailleurs sociaux.

La délégation des droits des citoyens, au travers est également concernée par l'action de l'association dans la e où elle contribue à réduire les inégalités d'accès à la vie culturelle et sportive.

Dans le domaine de la participation à la vie culturelle de personnes en insertion socio-professionnelle, l'activité se maintient en direction des personnes en insertion, en dépit des difficultés rencontrées par certaines structures partenaires qui manquent de moyens humains pour s'organiser. Pour aider, l'association met à la leur disposition des volontaires en service civique qui tiennent des permanences et aident les structures à tirer le meilleur parti de ce que propose Culture pour tous. Le déploiement de ces volontaires concerne plusieurs organismes d'insertion de l'agglomération de Lyon dont des missions locales et des structures où le dispositif n'avait quasiment pas été utilisé jusque-là.

En 2016, le nombre de personnes bénéficiaires dépendant des partenariats noués avec des structures d'insertion : Grand-Lyon, 4 746 personnes inscrites, dont Lyon, 2 610 personnes. Ces chiffres ne prennent pas en compte les personnes ayant accompagné les sorties (invités/entourage).

114 services et organismes impliqués dans le domaine de l'insertion socio-professionnelle, installés sur le territoire du Grand Lyon, ont été en relation avec Culture pour tous en 2016. Outre ces partenariats, de nombreuses démarches ont été entreprises pour faire connaître le dispositif et faire en sorte qu'il puisse être utilisé par un plus grand nombre de personnes en insertion qui le souhaitent.

Quelques nouveaux partenariats ont été noués et les contacts antérieurs avec les structures non partenaires ont été suivis d'envois d'information afin de les sensibiliser à la question de la participation à la vie culturelle et leur proposer de développer des partenariats plus ajustés à leurs besoins, projets et contraintes. L'association a continué d'accompagner les structures rencontrant des difficultés dans l'utilisation du dispositif afin qu'elles trouvent des pistes d'organisation pour rendre le dispositif accessible aux personnes en insertion.

> L'association est soutenue financièrement et opérationnellement par ces quatre délégations de la Ville de Lyon depuis plusieurs années.

Avec une enveloppe globale en légère baisse en 2016, l'association a malgré tout tenu à maintenir et à développer ses interventions dans les domaines et auprès des personnes concernés par ces

délégations et les services de la ville sur le terrain. De tels efforts ne pourraient pas être poursuivis dans la durée sans maintien des aides accordées à l'association.

Musées de la Ville de Lyon : 2016 a vu comme prévu la concrétisation de nouveaux partenariats importants notamment avec les Musées de la ville de Lyon et le musée des Confluences.

Vers des Guichets Culture pour tous

Interpellés par des adhérents lors de l'AG 2015 de l'association, le Conseil d'administration et l'équipe de Culture pour tous ont réfléchi avec des personnes intéressées (curieux, coopérateur, actionneurs) à l'idée de créer des guichets permettant de faire mieux connaître l'offre proposée par Culture pour tous auprès de personnes qui ne sont pas ou plus suivies par les coopérateurs mais qui remplissent bien les critères d'accès à la billetterie. Un groupe de travail s'est réuni et a fait des propositions au Conseil d'administration fin 2016. Celui-ci a donné son feu vert pour une expérimentation à partir du mois d'avril 2017. Un administrateur bénévole de l'association coordonne ce chantier.

Développement du projet Choreia

Nous savons que de nombreuses personnes, sans être particulièrement en grande difficulté, n'ont pas l'occasion ni surtout le temps d'être à l'affût et de profiter des bons plans dans les domaines culturel et sportif. Choreia s'adresse à elles et leur permet, par le biais de leurs employeurs qui sont engagés à soutenir l'association, d'accéder à la plateforme Choreia (voir plaquette jointe à ce dossier et liste des entreprises associées jusque-là en annexe 2). Un compte personnel leur permet de :

- s'informer sur l'offre culturelle et sportive et sélectionner les événements qui les intéressent,
- bénéficier de tarifs préférentiels,
- mieux exploiter les services proposés par leur CE (remboursement de billet par exemple),
- faire profiter leur entourage de ces avantages
- et après les sorties, donner leur avis ou partager leurs impressions sur le site Les Ecrieures.

La plateforme a été conçue en 2016 et va être testée et améliorée par ses futurs utilisateurs finaux en 2017 (entreprises, collaborateurs et institutions culturelles) en leur permettant de tester le prototype pour que ce qui est développé réponde à leurs attentes.

Le projet a initialement bénéficié du soutien à l'incubation de France active (fonds de confiance) qui a permis la création d'un poste de chargé de développement et l'accueil de jeunes en service civique. Le pilotage du projet est appuyé par un comité composé de différentes entreprises et personnalités et mis en œuvre avec des entreprises de la Région. Certains représentants de ces entreprises rejoindront le Conseil d'administration de l'association en 2017 (salariés d'Algoé, de la BNP et de Merial pour commencer).

Impacts attendus de Choreia :

- A trois ans : création de 4 emplois permanents et autonomie financière (dont un emploi pérennisé dès l'année 2017). Le projet permet également d'impliquer des jeunes en service civique et des personnes en insertion (conciergerie culturelle).
- Impact favorable sur les 290 structures culturelles partenaires par une amélioration de la fréquentation et des recettes de leurs différentes manifestations (notoriété et coefficient de remplissage améliorés).
- Développement de l'activité et de l'autonomie du dispositif social porté par Culture pour tous : les retombées financières de Choreia pour les structures culturelles les encouragent à contribuer plus au dispositif social porté par l'association et les ressources issues des partenariats de Culture pour tous avec les entreprises sont réinvestis dans le projet social de l'association (billetterie solidaire).
- Contribution à l'attractivité du territoire par une offre de service innovant, qui n'existe pour

l'instant nulle part ailleurs et qui peut éventuellement être répliqué sur d'autres territoires de la Région Auvergne-Rhône-Alpes.

- Pour les entreprises partenaires, les CE et les collaborateurs : des pratiques culturelles et sportives développées grâce à une information adéquate sur l'offre culturelle et sportive et l'accès à des tarifs préférentiels. Les collaborateurs peuvent par ailleurs mieux exploiter les services proposés par leur CE (remboursement de billet par exemple) et faire profiter leur entourage de ces avantages. Après les sorties, ils peuvent donner leur avis ou partager leurs impressions sur le site Les Ecrieures et contribuer ainsi à éclairer les structures culturelles sur la manière dont ils perçoivent leur offre et leur travail.

En devenant partenaire de Culture pour tous, les entreprises participent à un projet solidaire et contribuent à rendre l'offre culturelle accessible à tous. Il leur est proposé d'exercer leur RSE en intégrant la culture et d'imaginer ainsi ce que sera demain grâce à elles la RSCE !

Pour ce projet, un chargé de développement a été recruté en janvier 2016. L'année 2016 a été consacrée à différentes tâches : développement d'une fonctionnalité dédiée sur le site internet de Culture pour tous ; rencontre avec une centaine d'entreprises du territoire ; recrutement de betatesteurs, vérification du modèle économique et planification de la mise en production du projet pour 2017.

La culture du partenariat à Culture pour tous

Culture pour tous est une association dynamique, elle accompagne plus de 1 000 structures partenaires avec enthousiasme et efficacité. Ses moyens humains et financiers sont optimisés et elle s'unit volontiers à d'autres partenaires pour mieux réaliser sa mission et préparer l'avenir :

- Avec la ville et la MJC d'Oullins pour l'ouverture d'une antenne de l'association en 2017 couvrant le sud de la métropole de Lyon et du département du Rhône.
- Avec l'association Alfa3A pour la création d'une antenne Culture pour tous dans l'Ain sur le modèle de l'antenne créée avec la Sauvegarde 69 et le soutien du Département du Rhône, à Villefranche-sur-Saône. Cette antenne ouvrira au printemps 2017.
- Avec les associations Cultures du cœur de la Région et d'autres réseaux, notamment par l'optimisation de moyens (communication croisée dans nos réseaux sur les formations proposées par chacun). Nous essayons ainsi de ne pas produire de doublon inutile dans nos actions respectives.
- En 2016, Culture pour tous et Interstices se sont rapprochés pour imaginer des mutualisations et partages d'information. Ces démarches se poursuivront en 2017 avec une communication croisée sur les événements de chaque structure dans leurs réseaux respectifs.

Culture pour tous et les droits culturels

En 2016, Culture pour tous a été amenée à plusieurs reprises à témoigner de son travail et la manière dont elle s'est emparée de la question des droits culturels ces dernières années pour faire évoluer son projet associatif, évaluer ses pratiques, travailler avec ses partenaires et refondre sa gouvernance. L'association est intervenue récemment aux Assises de la FNADAC, ainsi qu'à l'ENTPE à Vaulx-en-Velin en novembre 2016 et au CNFPT en novembre 2016 également. Elle a par ailleurs organisé plusieurs rencontres traitant de la question (voir programmes des rencontres oxygénées). Ce référentiel est inscrit depuis près de deux ans dans la loi française et l'association participe à des cercles de réflexion pour contribuer à l'émergence de politiques et de pratiques en phase avec les exigences et la philosophie de ce référentiel.

Témoignage

Culture pour tous - un lieu de « renaissance »

Jean Zougbede*

Cela fait quelques années que j'interviens à Culture pour tous, pour ma part il s'agit d'un espace « accueillant » qui, face à l'exclusion provoquée par la crise sociale, a un rôle à jouer. Tout « Homme » qui rentre à Culture pour tous, c'est avant tout une personne, pas juste un déchu ou un exclu. La reconnaissance de la personne est essentielle, voire consubstantielle de l'accueil. Si toutefois on veut aider une personne qui est en difficulté, alors on est obligé de prendre en compte la personne avec tout ce qu'elle est ; or les institutions sociales et économiques obéissent à un souci de rationalisation et d'efficacité. Il faut certes objectiver les parcours multiples et surtout cette ouverture que porte la personne dans sa demande ; et pour une meilleure réponse de la prise en charge cela ne suffira pas. Une objectivation trop forte provoque un sentiment de chosification de la personne et de déshumanisation.

Personne ne possède l'exclusivité de la façon d'aider, le personnel à qui on se confie détient certainement une parcelle de ce que « l'on vient chercher », il n'appartient pas aux seuls employés spécialisés, il est collectif, il est en partage. Les jeunes par exemple, fabriquent entre eux la manière de s'entre-aider.

Mais comment fait-on pour que l'asymétrie des relations entre l'institution et les jeunes, - qui est réelle, ne confine pas à l'inégalité et à la discrimination ?

En échangeant avec les encadrants de Culture pour tous, je découvre un lieu mis à disposition de tous, où les jeunes en difficulté rencontrent en toute sérénité la révélation des valeurs auxquelles la société traditionnelle tient : à l'obéissance, à la discrétion, au respect, à la bonté, à l'hospitalité, à la serviabilité, à la justice et la reconnaissance et par-dessus tout, l'intelligence.

Ces valeurs constituent les nœuds qui sont spontanément défaits pour nourrir le lien et une morale sociale qui indique à chacun comment vivre dans cet espace commun et se conduire pour son bonheur personnel et celui du groupe tout entier.

Le principe éducatif de cet espace « Culture pour tous », est celui d'une pédagogie moderne :

C'est-à-dire que pour qu'un lien intéresse un jeune, il doit être amusant et accueillant, éveiller sa curiosité et stimuler son imagination, l'espace doit provoquer de l'intérêt et de la motivation. Sur le plan affectif, il contribue à la formation de la serviabilité et dont la conséquence libérera le développement intellectuel. Il fait prendre conscience des parcours difficiles aux jeunes en ayant un effet positif sur la personnalité et la maturité de l'esprit du jeune.

Culture pour tous a un rôle en tant qu'acteur culturel engagé dans la lutte contre les inégalités, en tant qu'acteur autour des enjeux qui dépassent le monde des exclus, mais aussi en tant que médiateur (qui assume le passage) d'un monde à un autre par le « biais » de la culture. »

** Jean Zougbede est psychologue, chercheur en ethnopsychiatrie, il intervient depuis plusieurs années dans les Rencontres oxygénées organisées par Culture pour tous*

Vie associative

Les réunions associatives

Plusieurs réunions du bureau et du conseil d'administration de Culture pour tous ont marqué la vie de l'association en 2016. Elles ont été l'occasion de faire le point sur les activités et de se mobiliser sur les chantiers prioritaires pour l'association.

- 4 réunions du conseil d'administration de l'association,
- les réunions mensuelles du bureau,
- l'assemblée générale le 11 avril 2016,

Les membres du Conseil d'administration sont par ailleurs activement mobilisés pour représenter l'association dans différentes réunions extérieures, en soutien à l'équipe opérationnelle.

Les adhérents de l'association

	Adhérents à jour de cotisation
2009	173
2010	154
2011	147
2012	186
2013	166
2014	176
2015	144
2016	240
2017*	228

** à la date de rédaction de ce rapport.*

La gouvernance de l'association

L'association a poursuivi le travail entamé en 2014 de réflexion sur sa gouvernance. Une commission s'est constituée en septembre 2014, elle s'est réunie en 2015 et a soumis des propositions au Conseil d'administration. Dans un premier temps, il a été convenu que de nouveaux administrateurs pourraient être accueillis dès 2017, que la représentation des salariés serait discutée et une refonte des statuts proposée en AG extraordinaire en 2018.

Ceux qui font Culture pour tous

Le conseil d'administration de l'association

Raphaël ALES (chef d'entreprise)
Vincent BELEY, vice-président (directeur de la Maison de l'Emploi et de la Formation, Lyon)
Aurélien BISSIAU (chargé d'insertion, ALIS)
Guillaume CANCADE, vice-président (administrateur général du TNP, Villeurbanne)
Jean-Patrice COULLET (responsable de clientèle, Lyon)
Dominique DELORME, président (directeur des Nuits de Fourvière, Lyon)
Robert OHAYON, trésorier (expert-comptable, Lyon)
Nicolas RAMOND (metteur en scène, Lyon)
Jean-Louis SACKUR (metteur en scène, Saint-Priest)

Membres d'honneur

Jean-Marc BADOR (Orchestre philharmonique de Radio France)
André Bretin (BNP Paribas)
Olivier Lecointre (innovation et changement chez Boehringer Ingelheim)
Philippe Terrier (capital risquer, président du Football club Villefranche Beaujolais)
Frédéric Bouchillou, consultant, Algoé

L'équipe salariée

Audrey Pascaud - déléguée générale
Claire Martinez - chargée de mission
Wilma Wachter - assistante polyvalente
Pascal Stehly /Christine Delobel - chargés de développement projet Chorea

Les volontaires en service civique

Géraldine Amat
Emmanuel Barré
Judikaëlle Clouet
Tiphaine Daveau
Doriane De Maupeou
Saouna Houbiri
Elimane Ly
Samira Senani

Des bénévoles contribuent également aux activités de l'association.

Bilan Association

	Brut	Amortissement Dépréciations	Net au 31/12/16	Net au 31/12/15
ACTIF				
Immobilisations incorporelles				
Frais d'établissement				
Frais de recherche et de développement				
Concessions, brevets et droits assimilés				
Droit au bail				
Autres immob. incorporelles / Avances et acom				
Immobilisations corporelles				
Terrains				
Constructions				
Installations techniques, matériel et outillage				
Autres immobilisations corporelles	629	629		210
Immob. en cours / Avances et acomptes				
Immobilisations financières				
Participations et créances rattachées				
TIAP & autres titres immobilisés				
Prêts				
Autres immobilisations financières				
ACTIF IMMOBILISE	629	629		210
Stocks				
Matières premières et autres approv.				
En cours de production de biens				
En cours de production de services				
Produits intermédiaires et finis				
Marchandises				
Avances et acomptes versés sur commandes				
Créances				
Usagers et comptes rattachés				
Autres créances	34 867		34 867	25 909
Divers				
Valeurs mobilières de placement				
Instruments de trésorerie				
Disponibilités	38 031		38 031	44 130
Charges constatées d'avance				
ACTIF CIRCULANT	72 898		72 898	70 039
Charges à répartir sur plusieurs exercices				
Prime de remboursement des obligations				
Ecarts de conversion - Actif				
COMPTES DE REGULARISATION				
TOTAL DE L'ACTIF	73 527	629	72 898	70 248

Bilan Association

	Net au 31/12/16	Net au 31/12/15
PASSIF		
Fonds associatifs sans droit de reprise	27 036	27 036
Ecart de réévaluation		
Réserves indisponibles	7 273	8 403
Réserves statutaires ou contractuelles		
Réserves réglementées		
Autres réserves		
Report à nouveau		
RESULTAT DE L'EXERCICE	-66	-1 130
Subventions d'investissement		
Provisions réglementées		
FONDS PROPRES	34 243	34 309
Apports	4 722	8 056
Legs et donations		
Subventions affectées		
Fonds associatifs avec droit de reprise	4 722	8 056
Résultat sous contrôle		
Droit des propriétaires		
AUTRES FONDS ASSOCIATIFS	4 722	8 056
Provisions pour risques		
Provisions pour charges		
PROVISIONS POUR RISQUES ET CHARGES		
Fonds dédiés sur subventions		
Fonds dédiés sur autres ressources		
FONDS DEDIES		
Emprunts obligataires convertibles		
<i>Emprunts</i>		
<i>Découverts et concours bancaires</i>		
Emprunts et dettes auprès des établissements de crédits		
Emprunts et dettes financières diverses		
Avances et acomptes reçus sur commandes en cours		
Dettes fournisseurs et comptes rattachés	3 926	3 505
Dettes fiscales et sociales	22 692	14 004
Dettes sur immobilisations et comptes rattachés		
Autres dettes		
Instruments de trésorerie		
Produits constatés d'avance	7 315	10 375
DETTES	33 933	27 884
Ecart de conversion - Passif		
ECARTS DE CONVERSION		
TOTAL DU PASSIF	72 898	70 248

Compte de résultat Association

	du 01/01/16 au 31/12/16 12 mois	du 01/01/15 au 31/12/15 12 mois
Ventes de marchandises		
Production vendue	65	87
Production stockée		
Production immobilisée		
Subventions d'exploitation	109 861	86 600
Reprises et Transferts de charge	30 011	17 805
Cotisations	14 055	10 170
Autres produits	8 691	14 809
Produits d'exploitation	162 683	129 472
Achats de marchandises		
Variation de stock de marchandises		
Achats de matières premières		
Variation de stock de matières premières		
Autres achats non stockés et charges externes	34 190	33 720
Impôts et taxes		
Salaires et Traitements	96 734	72 343
Charges sociales	30 972	24 376
Amortissements et provisions	210	210
Autres charges	644	
Charges d'exploitation	162 749	130 650
RESULTAT D'EXPLOITATION	-66	-1 178
Opérations faites en commun		
Produits financiers		48
Charges financières		
Résultat financier		48
RESULTAT COURANT	-66	-1 130
Produits exceptionnels		
Charges exceptionnelles		
Résultat exceptionnel		
Impôts sur les bénéfices		
Report des ressources non utilisées		
Engagements à réaliser		
EXCEDENT OU DEFICIT	-66	-1 130
Contribution volontaires en nature		
Bénévolat		
Prestations en nature		
Dons en nature		
Total des produits		
Secours en nature		
Mise à disposition gratuite		
Personnel bénévole		
Total des charges		

Budget prévisionnel 2017

BUDGET PREVISIONNEL	2 017		2 017
CULTURE POUR TOUS			
CHARGES		PRODUITS	
PETIT MATERIEL ET Fournitures	3 500 €	COTISATIONS CPT	13 000 €
Matériels	3 500 €		
CHARGES LOCATIVES	2 000 €	SUBVENTION ETAT DRAC	7 000 €
ENTRETIEN DES LOCAUX	1 500 €	SUBVENTION ETAT CUCS/politique de la ville	25 000 €
LOCATION SALLES	500 €	SUBVENTIONS REGION CULTURE	15 000 €
DOCUMENTATION	200 €	SUBVENTION REGION CHOREIA	7 460 €
HEBERGEMENT MAINTENANCE SITE INTERNET	4 000 €	SUBVENTION CONSEIL GENERAL DU RHONE	5 000 €
DEVELOPPEMENT SITE INTERNET	15 000 €	SUBVENTION METROPOLE	25 000 €
LOYERS	0 €	SUBVENTIONS VILLE DE LYON insertion	8 000 €
LOCATION VEHICULE	2 400 €	SUBVENTIONS VILLE DE LYON affaires sociales	4 000 €
ASSURANCE	2 500 €	SUBVENTION VILLE DE LYON égalité	3 000 €
DEPLACEMENTS ET MISSIONS	5 000 €	SUBVENTION VILLE DE LYON personnes âgées	4000
IMPRESSIONS ET PHOTOCOPIES EXTERIEURES	5 000 €	SUBVENTION VILLEURBANNE	3000
RECEPTIONS	2 500 €	SUBVENTION Saint Priest	800 €
FRAIS POSTAUX	4 000 €	SUBVENTION Vaux en Velin	2 000 €
TELECOMMUNICATIONS	2 500 €		
SERVICES BANCAIRES	120 €	MECENAT Choreia lancement	48 000 €
SALAIRES et CHARGES	142 560 €	15 betatesteurs	10 000 €
PARTICIPATION TRANSPORT salariés, stagiaires, volontaires	2 880 €		
FORMATION salariés	1 500 €	Aides à l'emploi	22 900 €
DEFRAIEMENT et DEPLACEMENTS INTERVENANTS	2 000 €		
TOTAL	203 160 €		203 160 €
Valorisation mise à disposition locaux	8 000 €		8 000 €
Valorisation bénévolat	8 000 €		8 000 €
Valorisation mécénat en nature	3 013 €		3 013 €
Valorisation service civique	64 638 €		64 638 €
TOTAL Valorisations	83 651 €		83 651 €

Culture pour tous

Créée en 2001, Culture pour tous est une association à but non lucratif, reconnue d'intérêt général. Son objet : lutter contre l'exclusion et les discriminations en favorisant la participation à la vie culturelle et sportive de tous. Elle s'adresse principalement à des personnes rencontrant des difficultés sociales et économiques.

> L'association propose une billetterie solidaire en ligne destinée aux personnes en difficulté suivies par 700 structures sociales partenaires (150 000 réservations depuis la création de l'association).

> L'association anime une plateforme interactive sur www.lesecrieures.fr, qui permet de publier des textes sur la vie culturelle et sportive et de voir comment les autres la perçoivent.

> L'association organise et invente aussi beaucoup d'autres choses à retrouver sur son site www.culture-pour-tous.fr

PETIT LEXIQUE

Coopérateur : structure partenaire

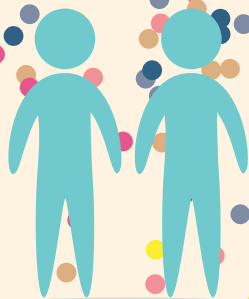
Actionneur : personne utilisatrice, en relation avec un coopérateur social en raison de difficultés économiques ou sociales

Curieux : personne s'aventurant dans nos formations et nos rendez-vous pour y découvrir plein de choses

Écrieure : contributeur sur le site www.lesecrieures.fr

La culture c'est comme la confiture, plus t'en as, plus tu l'étales.

Hum... En même temps j'adore les tartines !



UNE BILLETTERIE SOLIDAIRE

300 coopérateurs culturels et sportifs alimentent quotidiennement la billetterie solidaire avec des informations et des invitations gratuites (cinéma, théâtre, danse, concert, match, etc.). La billetterie est consultée par 700 coopérateurs intervenant dans le social, l'insertion ou le handicap. Ils réservent chaque année plusieurs milliers d'invitations pour les actionneurs et leur entourage.

SOUTENEZ CULTURE POUR TOUS !

Bulletin de Don pour une vie culturelle et sportive

OUI je fais un don pour soutenir les actions de l'association Culture pour tous

20 €

50 €

100 €

Autre montant €

NOM

PRÉNOM

ADRESSE

VILLE

.....

CODE POSTALE

TÉLÉPHONE

EMAIL

Culture pour tous - 4 allée du textile 69120 Vaulx-en-Velin - www.culture-pour-tous.fr

Votre don à l'association Culture pour tous est déductible à hauteur de 66 % sur votre Impôt sur le Revenu, dans la limite de 20% de vos revenus imposables. Vous êtes assujéti à l'ISF, 75% de votre don est déductible dans la limite de 50 000 €, correspondant à un don maximal de 66 667 €.



Culture pour tous avec vous !



web

Culture pour tous

Siège social : 20 rue Robert Desnos (Espace Carco)
69120 Vaulx-en-Velin
equipe@culture-pour-tous.fr
Tél. : 04 78 60 92 18

Culture pour tous remercie pour leur soutien financier : l'Etat, la Direction départementale de la cohésion sociale du Rhône, la Direction régionale des affaires culturelles, la Région Auvergne-Rhône-Alpes, le Conseil départemental du Rhône, la Métropole de Lyon, les villes de Lyon, Saint-Priest, Vaulx-en-Velin, ainsi que les entreprises et donateurs

Pour en savoir+

www.culture-pour-tous.fr